

# Vuosi- kertomus 2014



DIABETESTUTKIMUSSÄÄTIÖ  
STIFTELSEN FÖR DIABETESFORSKNING

# SISÄLTÖ

## Diabetestutkimussäätiön vuosikertomus 2014

- |    |   |    |   |
|----|---|----|---|
| 4  | Toiminta-ajatus                             | 22 | Hallinto  |
| 6  | Mikael Knip, professori                     | 26 | Tuloslaskelma ja tase                                     |
| 8  | Outi Vaarala, tutkimusjohtaja               | 28 | Tilintarkastuskertomus                                    |
| 10 | Liisa Suvikumpu, toimitusjohtaja            | 30 | Hyvä hallintotapa   |
| 12 | Toimintakertomus 2014                       | 32 | Apurahojen jakoperiaatteet, Sijoitustoiminnan periaatteet |
| 12 | Apurahat 2014                               | 34 | Laura Hokkanen, professori                                |
| 16 | Viestintä, Hallinto, Sijoitustoiminta       | 36 | Minna Liljeström, odottava äiti                           |
| 18 | Sijoitukset, Apuraha-hakemukset ja apurahat | 38 | Lahjoittajat 2014   |
| 20 | Tue tutkimusta                              | 39 | Näin voit lahjoittaa                                      |

Toimitus: Pirita Salomaa  
Ulkoasu: KarpaloGroup  
Paino: Hämeen Kirjapaino Oy, 2015

Kuva ja kansien kuvat: Thinkstock





*Avoimuus*

*Eettisyys*

*Tieteellisyys*

*Yhteistyökykyisyys*

*Riippumattomuus*

*Ihmisarvon  
kunnioittaminen*

*Kehityshalukkuus*

Kuva: Thinkstock

## DIABETESTUTKIMUSSÄÄTIÖN TOIMINTA-AJATUS

Diabetestutkimussäätiön tarkoituksena on edistää kansainvälisesti korkeatasoista suomalaista diabetestutkimusta, jonka tavoitteena on diabeteksen ehkäisy, diabeteksen hoidon tehostaminen ja diabeetikoiden hyvinvointi.

### Diabetestutkimussäätiön arvot:

- ihmisarvon kunnioittaminen
- eettisyys
- avoimuus
- tieteellisyys
- riippumattomuus
- yhteistyökykyisyys
- kehityshalukkuus.

### Diabetestutkimussäätiön toimintastrategia

Tarkoituksensa toteuttamiseksi Diabetestutkimussäätiö harjoittaa monipuolista varainhankintaa sekä tuottavaa ja turvaavaa sijoitustoimintaa. Varallisuutensa sallimissa puitteissa säätiö jakaa vuosittain apurahoja suomalaisille diabetestutkimushankkeille.

Toiminta-ajatuksensa toteuttamiseksi säätiö tiedottaa diabetestutkimuksen tuloksista ja omasta toiminnastaan. Säätiö voi osallistua Diabetesliiton tiedotustoimintaan, joka parantaa kansalaisten tietämystä diabeteksen riskitekijöistä ja ehkäisyn

keinoista, diabeteksen hoidosta ja diabeetikona elämisestä.

Säätiö arvostaa kansanterveyden edistämistyötä, jolla on kiinnostusta diabeteksen ehkäisyyn ja hoitoon, kuten lihavuuden ehkäisy, sydänterveyden parantaminen, liikunnan edistäminen.

Säätiön toimintatavat ovat hallinnollisesti joustavia. Säätiö toimii yhteistyössä Diabetesliiton kanssa.

### Diabetestutkimussäätiön laatupolitiikka

Tuemme diabetekseen liittyvää korkeatasoista tieteellistä tutkimustyötä ja tutkimustulosten tunnetuksi tekemistä. Toimintaa kehitetään jatkuvasti ottaen huomioon ympäristön muutokset.

### Olemme kaikissa ratkaisuissamme riippumattomia ja puolueettomia

Toimintamme perustuu apurahojen jaon suhteen parhaaseen diabetesasiantuntemukseen ja varainhoidon suhteen parhaaseen sijoitusasiantuntemukseen.

### TOIMINTAMME ON JULKISTA, AVOINTA JA KAIKKIEN ARVIOITAVISSA.

Mikael Knip, professori

## DIABETES EI ENÄÄ OLE PERHEEN PERUSTAMISEN TIELLÄ

**Kun selaat tätä vuosikertomustamme eteenpäin, voit tutustua esikoistaan odottavan nuoren äidin ajatuksiin sekä lukea apurahamme saaneesta tutkijasta, jonka tutkimustyö kohdistuu diabeetikoäitien 1970-luvulla syntyneisiin, nyt jo aikuisikään ehtineisiin lapsiin.**

Diabeetikon raskaus ei enää tänä päivänä ole harvinaisen; vuosittain vauvan saa noin 350-400 tyypin 1 diabeetikkoa. Sen sijaan vielä 1970-luvun alkupuolella diabetesta pidettiin esteenä lapsihaaveille. Raskauden pelättiin edistävän äidin lisäsairauksien kehittymistä, ja kun diabeetikoäitien odotus päättyi tavallista useammin keskenmenoon, sikiön menehtymiseen tai ennenaikaiseen synnytykseen, ei lasten hankintaan kannustettu. Myös raskauksien määrää haluttiin rajoittaa.

Vaikka diabeetikoäideille syntyvillä lapsilla on tänäkin päivänä noin 2-4 kertaa useammin rakenepoikkeamia kuin muun väestön lapsilla, voivat diabeetikot ryhtyä perheen perustamiseen hyvillä mielin. Kun raskaus on suunniteltu etukäteen, ja tulevan äidin diabeteksen hoitotasapaino on hyvä, ei diabetes ole hallitsematon riski sen paremmin äidille kuin lapsellekaan.

Hyvä hoitotasapaino vähentää rakenepoikkeamien sekä sikiön liiallisen kasvun riskiä. Erityisen tärkeää on, että hoitotasapaino on hyvä jo raskauden ensimmäisellä kolmanneksella.

Eritoten tyypin 1 diabeetikoiden raskaudet sujuvat tänä päivänä valtaosin hyvin. Ongelmia ilmaantuu useammin silloin, kun raskautta ei ole suunniteltu, äiti sairastaa tyypin 2 diabetesta tai sairastuu raskausdiabetekseen odotusaikana.

### Perimä ei yksinään ratkaise

Äidin tai isän diabetes voi aiheuttaa huolta vielä terveen vauvan syntymän jälkeenkin. Diabeteksen mahdollinen periytyminen saattaa mietityttää niin vanhempia kuin isovanhempiakin.

Nykytietämyksen mukaan lapsen riski sairastua tyypin 1 diabetekseen on noin 3 %, kun äidillä on diabetes. Jos taas isällä on diabetes, on riski noin 6 %. Kun samanaikaisesti tiedetään, että joka viidennellä suomalaisella on perinnöllinen alttius sairastua tyypin 1 diabetekseen, ei äidin, isän tai isovanhempien diabeteksestä voi tehdä varmoja johtopäätöksiä vastasyntyneen diabetesriskin suhteen.

Perimä ei myöskään yksinään selitä sitä, miksi suomalaislasten todennäköisyys sairastua tyypin 1 diabetekseen on väkilukuun suhteutettuna suurempi kuin missään muualla maailmassa: lapsen sairastuminen koskettaa noin 500 suomalaisperhettä joka vuosi. Valtaosassa näistä perheistä ei ennestään ole tyypin 1 diabeetikkoa.

### Tutkimusta perheiden parhaaksi

Haluan Diabetestutkimussäätiön puolesta onnitella kaikkia vauvaa parhaillaan odottavia tai jo vauvahaaveensa toteuttaneita diabeetikoita sekä kannustaa perheen perustamisesta haaveilevia toteuttamaan unelmansa.

Perheiden ja tulevien sukupolvien kannalta on arvokasta, että diabetestutkimus on harpannut viime vuosikymmeninä isoja askeleita: ilman tutkimusta ja hoitomenetelmien kehittymistä diabeetikon odotuksen onnellinen lopputulos voisi olla vielä tänäkin päivänä harvinaisen. Kiitos paremman tulevaisuuden mahdollistamisesta Diabetestutkimussäätiön tukijat!



Kuva: Annika Rauhala

”Haaveet voivat toteutua. Äidin diabeteksen hyvä hoitotasapaino tukee niiden täyttymistä.”

Professori Mikael Knip on Diabetestutkimussäätiön hallituksen puheenjohtaja.

## ”100 000 euron suurapurahan saaneen Outi Vaaralan tutkimusryhmä selvittää tyypin I diabeteksen puhkeamiseen johtavia syitä.”



Kuva: Mervi Lyytinen

Vaaralan polusta huippututkijaksi on julkaistu laaja henkilöhaastattelu Diabetes ja lääkäri -lehden numerossa 4/2014. Lehti on maksutta luettavissa osoitteessa [www.diabetes.fi/dlarkisto](http://www.diabetes.fi/dlarkisto).

Vaaralan tutkimusryhmässä työskentelevä FT Jarno Honkanen kertoo tutkijan haasteista osoitteessa [www.diabetestutkimus.fi/honkanen](http://www.diabetestutkimus.fi/honkanen).

Outi Vaarala, tutkimusjohtaja

## ARPA OHJASI DIABETESTUTKIJAKSI – SUURAPURAHAN ON TUNNUSTUS MÄÄRÄTIETOISESTA TYÖSTÄ

Jos sattuma ei olisi puuttunut peliin, ei tutkimusjohtaja Outi Vaarala olisi välttämättä omistautunut diabetestutkimukselle. Tyypin 1 diabetesta intohimoisesti jo kolmisenkymmentä vuotta tutkinut Vaarala sai Diabetestutkimussäätiön 100 000 euron suurapurahan vuonna 2014.

Nuori lääketieteen opiskelija Outi Vaarala aikoi 1980-luvulla ensin lastenpsykiatriksi, mutta kiinnostui myös immunologiasta. Kun arpaonni suosi Vaaralaa, ja hän voitti opiskelijoiden kesken arvotun paikan Juvenile Diabetes Research Foundationin (JDRF) kurssille Lontooseen, sai Vaaralan tulevaisuus uuden suunnan. JDRF on tyypin 1 diabetekseen liittyvän tutkimuksen merkittävin tukija maailmassa.

1990-luvun alussa kansainvälistä tutkimuskokemusta jo hankkineelle Vaaralalle tarjoutui tilaisuus jatkaa diabetestutkimusta Suomessa.

– Työni käynnistyi professori **Hans Åkerblomin** järjestämän kolmen kuukauden apurahan turvin. Sen loppuminen häämötti jo, kun sain tiedon Diabetestutkimussäätiön myöntämästä apurahasta, Vaarala kertoo.

Säätiön apuraha vuonna 1993 oli 50 000 markkaa.

– Säätiön tuki oli ratkaiseva. Sain mahdollisuuden syventyä diabetestutkimukseen, ja pontta lisärahoituksen hakemiseen maailmalta, Vaarala muistelee.

### Asialleen omistautunut tutkija

Diabetestutkimussäätiössä huomattiin Vaaralan palo diabetestutkimukseen: säätiö myönsi Vaaralalle toisen apurahan vuonna 1996, ja vuonna 2009 Vaarala kutsuttiin säätiön tieteellisen valiokunnan

jäseneksi. Tieteellinen valiokunta valmistelee apurahapäätökset säätiön hallituksen hyväksyttäväksi.

– Määräaikainen tehtäväni tieteellisessä valiokunnassa päättyi vuonna 2012, jolloin toimin sen puheenjohtajana, vapaaehtoisuuteen perustuvaa luottamustehtävää erittäin mieluisana pitänyt Vaarala kertoo.

Tieteellisessä valiokunnassa työskennellessään Vaarala ei itse voinut hakea Diabetestutkimussäätiön apuraha, sillä säätiö ei koskaan myönnä apuraha luottamustehtävissään toimiville.

### Apuraha on tärkeä tunnustus

Vaaralan johtaman neljän-viiden hengen tutkimusryhmän tulevaisuus näyttää tällä hetkellä valoisalta; myös muut tutkimuksen tukijat kuin Diabetestutkimussäätiö ovat nähneet ryhmän tekemän tutkimustyön potentiaalin.

Helsingin yliopiston lasten ja nuorten sairaalan tieteellisessä laboratoriossa työskentelevä ryhmä tutkii tyypin 1 diabetekseen liittyviä immuunijärjestelmän muutoksia. Työn päämääränä on muun muassa löytää keinoja, joilla tyypin 1 diabetekseen johtava sairastumisprosessi saadaan pysäytettyä.

– Diabetestutkimussäätiön apuraha on taloudellisesti tärkeä, mutta haluan lisäksi korostaa sen painoarvoa tunnustuksena ja arvostuksen osoituksena. Apuraha voi sinetöidä nuoren tutkijan uravalinnan: sillä tiedolla, että senioritutkijat ovat arvioineet apurahahakemuksen säätiön tuen arvoiseksi, on valtavan suuri henkinen merkitys, Vaarala painottaa.

Liisa Suvikumpu, toimitusjohtaja

## SUVIKUMMUN SÄÄTIÖT OVAT INTOHIMON SYNNYTTÄMIÄ

Valonööri on filosofi Frank Martelan määritelmän mukaan henkilö, joka säteilee ympärilleen valoa. Säätiöiden ja rahastojen neuvottelukunnan toimitusjohtaja Liisa Suvikumpua voi hyvällä syyllä kutsua valonööriksi, niin intohimoisesti ja lämpimästi hän puhuu johtamansa organisaation jäsenistöä.

”Minun säätiöni” on ilmaisu, jota Liisa Suvikumpu käyttää mielellään. ”Minun säätiöitani” ovat kaikki Säätiöiden ja rahastojen neuvottelukunnan runsaat 160 jäsensäätiötä, niiden joukossa myös Diabetestutkimussäätiö.

– Säätiöt ovat kansalaisyhteiskunnan peruspilareita ja tulevaisuuden voimavara. Niillä on kyky inspiroida ihmisiä lahjoittamaan rahaa tai omaa aikaansa. Säätiön euro onkin paljon nimellisarvoaan arvokkaampi, Suvikumpu korostaa.

Suvikumpu uskoo, että säätiöiden synty ja menestys kumpuaa yksilöiden intohimosta.

– Pidä aina mielessä, mikä on se intohimo, joka aikanaan synnytti säätiön, ja mikä motivoi vapaaehtoistoimijoita tänä päivänä, Suvikumpu muistuttaa säätiöissä toimivia.

### Avainsanoja ovat uudistuminen ja avoimuus

Toimitusjohtaja Suvikumpu odottaa Säätiöiden ja rahastojen neuvottelukunnan jäseniltä kykyä uudistua.

– Kaikkein tärkeintä säätiöille on ajassa pysyminen ja reagoiminen toimintaympäristön muutoksiin.

Säätiöiden hallitukseen tarvitaan heterogeenistä osaamista, ihmisiä, joiden katse on suuntautunut eteenpäin, kulttuurihistorian tutkijana meritoitunut Suvikumpu muotoilee.

Toinen asia, jota Suvikumpu painottaa on avoimuus.

– Minun säätiöideni toimintatavoissa ei ole mitään epäselvää tai piilotettavaa. Avoimuus on kaikkien toiminnan a ja o.

Vaikka neuvottelukunnan jäsensäätiöille kuuluu hyvää, ne eivät voi jäädä lepäämään laakereilleen.

– Jokaisen säätiön on jatkuvasti kysyttävä toimijoiltaan ja ennen kaikkea toimintansa kohteilta, mitä se voi tehdä paremmin.

– Älkää ajatelko, mitä säätiö tarvitsee, vaan mitä toimintanne kohde tai kohteet tarvitsevat, Suvikumpu linjaa.

### Neuvottelukunta puhuu lahjoittajienkin puolesta

Suvikummun mielestä lahjoitus säätiölle on tänä päivänä lähes ainoa mahdollisuus korvamerkitä lahjoitettua rahaa. Hän puhuu verovähennysoikeuden puolesta.

– Koska elämme sivistysvaltiossa, voimme luottaa siihen, että säätiöille tehtyjä lahjoituksia kohdellaan oikein. Verotusta tulisikin kehittää siten, että se kannustaisi yksityishenkilöitä lahjoittamaan.

”Säätiöt inspiroivat ihmisiä lahjoittamaan rahaa tai aikaansa.”



Kuva: Annika Rauhala

Liisa Suvikumpu on Säätiöiden ja rahastojen neuvottelukunnan toimitusjohtaja.

Tutustu neuvottelukuntaan: [www.saatiopalvelu.fi](http://www.saatiopalvelu.fi)

# Diabetestutkimussäätiön toimintakertomus 1.1.–31.12.2014

Diabetestutkimussäätiön tarkoituksena on tukea diabetekseen liittyvää tieteellistä tutkimustyötä ja tutkimustulosten tunnetuksi tekemistä.

Säätiö toteuttaa tarkoitustaan jakamalla apurahoja tieteelliseen tutkimustyöhön ja julkaisu-toimintaan. Pyrkimyksenä on diabeteksen ja sen aiheuttamien lisäsairauksien ja sosiaalisten haittojen ennaltaehkäiseminen ja vähentäminen sekä diabeteksen hoidon kehittäminen.

Kulunut vuosi oli Diabetestutkimussäätiön 38. toimintavuosi. Perustamisestaan lukien säätiö on jakanut apurahoja yhteensä 5 497 300 euroa.

## APURAHAT 2014

Diabetestutkimussäätiö jakoi toimintavuonna apurahoita 450 000 euroa. Apurahan sai 20 tutkijaa, kun hakemuksia vastaanotettiin kaikkiaan 89 (80 kpl vuonna 2013). Kaksivuotisia suurapurahoja haki 20, yksivuotista hankeapurahaa 29 ja henkilökohtaista apurahaa 40 tutkijaa.

Hakemuksista 62 kappaletta liittyi tyyppin 2 diabeteksen tutkimukseen, 35 tyyppin 1 diabeteksen tutkimukseen ja 15 raskausdiabeteksen tutkimukseen. Viisi hakemusta koski muita diabetestyyppijä. Yksi hakemus voi liittyä useampaan aiheeseen.

Suurimman, 100 000 euron, apurahan sai tutkimusprofessori **Outi Vaarala**. Vaaralan tutkimusryhmä tutkii tyyppin 1 diabeteksen syitä sekä keinoja sen puhkeamisen ennustamiseen. Toisen suurapurahan, 50 000 euroa, saanut apulaisprofessori **Sanna Lehtonen** tutkimusryhmineen etsii uusia mahdollisuuksia tyyppin 2 diabeteksen lääkehoitoon.

**Kaksivuotinen apuraha, 50 000 euroa / vuosi**

**Vaarala Outi**, LKT, tutkimusprofessori, Terveyden ja hyvinvoinnin laitos, Helsinki *IL17immunitietin plastisuus tyyppin 1 diabeteksen kehittymisen ennustajana*

Tyyppin 1 diabeteksen kehittyminen kestää useimmiten vuosien ajan. Vaikka voimme tunnistaa niin sanotun riskiperimän sekä autovasta-aineiden avulla lapset, joilla on diabetesriski, emme osaa ennustaa diabeteksen puhkeamista esidiabeteksen aikana.

Tutkimusryhmä on äskettäin osoittanut, että IL-17 puolustusvaste aktivoituu, ja Th17 immunitietin plastisuus näkyy esidiabeteksessa niillä lapsilla, joilla sokerinsietokyky alkaa heikentyä. Tässä hankkeessa selvitetään, voiko IL-17 immunitietin plastisuus toimia uutena biomarkerina, joka ennustaa esidiabeteksessa diabeteksen puhkeamista, ja diabetekseen sairastuneilla oman insuliinituotannon säilymistä. Tuloksien avulla voidaan tunnistaa diabetesriskilapsista ne, jotka sairastuvat diabetekseen ja kohdentaa hoidot heihin. Samoin voidaan kehittää uusia keinoja diabeteksen ehkäisyyn vaimentamalla IL-17 vasteen plastisuutta.

Vaaralan tutkimusryhmän hankeapuraha sisältää henkilökohtaiset apurahat: **Orivuori Laura**, 28 000 €, **Reinert-Hartwall Linnea**, 12 000 €, **Nieminen Janne**, 14 400 €.

**Kaksivuotinen apuraha, 25 000 euroa / vuosi**

**Lehtonen Sanna**, FT, dosentti, apulaisprofessori, Helsingin yliopisto, Haartman instituutti *Identification of novel drug leads to treat insulin resistance in type 2 diabetes*

Tutkimusryhmän tavoitteena on määrittää mekanismeja, jotka johtavat munuaiskeräsen epiteeliaalisolujen eli podosyyttien alentuneeseen insuliiniherkkyyteen. Pyrkimyksenä on selvittää, mikä merkitys tällä heikentyneellä insuliiniherkkyydellä on valkuaisvirtaisuuden kehittymisessä. Tavoitteena on löytää uusia lääkehoidon kohteita, joita voidaan hyödyntää kehitettäessä lääkkeitä tyyppin 2 diabeteksen hoitoon.

Lehtosen tutkimusryhmän hankeapuraha sisältää henkilökohtaiset apurahat: **Dumont Vincent**, 12 000 €, **Lindfors Sonja**, 12 000 €.

**Yksivuotiset apurahat, noin 25 000 €**

**Badeau Robert M.**, Ph.D., Turun yliopisto, 25 000 € *Diabetes prevention by mapping human hepatic genes in liver samples from the morbidly obese combined with serum lipoprotein subclass profiling*

Sairaalloinen lihavuus altistaa diabetekselle sekä sydän- ja verisuonisairauksille, etenkin valtimonkovettumataudille. Diabetes lisää valtimonkovettumataudin riskiä aiheuttamalla häiriöitä rasvojen aineenvaihdunnassa. Keskeisessä roolissa rasvojen aineenvaihdunnassa on maksa. Tässä tutkimuksessa selvitetään rasva-aineenvaihdunnan geenien ilmentymistä ja rasvojen metaboliaa maksassa sairaalloisen lihavilla henkilöillä ennen ja jälkeen laihdutusleikkauksen. Tutkimuksen tuloksista voi olla hyötyä kehitettäessä keinoja sydän- ja verisuonisairauksien ehkäisyyn diabeetikoilla.

**Elo-Uhlgren Laura**, FT, dosentti, Turun yliopisto, Turun biotekniikan keskus, 25 000 € *Early molecular markers and networks to predict Type 1 Diabetes*

Nykykäsityksen mukaan tyyppin 1 diabeteksen syntyprosessi käynnistyy jopa vuosia ennen kuin sairautta kyetään nyky menetelmin diagnosoimaan. Tutkimusryhmän tavoitteena on siksi löytää varhaisia molekyyli-tason tekijöitä ja vuorovaikutuksia, joita voitaisiin hyödyntää uusien diagnostisten työkalujen ja uusien hoitomuotojen kehittämisessä.

Vuonna 1994 käynnistynyt DIPP-seurantatutkimus tarjoaa ainutlaatuisen kokoelman verinäytteitä lapsilta, joilla on kohonnut geneettinen sairastumisriski. Näytteiden laajat solutason mittaukset yksinään eivät kuitenkaan riitä monimutkaisten tautiprosessien ymmärtämiseen, vaan tulosten tulkinta ja hyödyntäminen vaatii tehokkaita laskennallisia lähestymistapoja. Niiden kehittäminen ja soveltaminen on tämän hankkeen tavoite.

Hankkeen odotetaan tuovan uutta tietoa tyyppin 1 diabeteksen syntymekanismeista. Kehitettyjen laskennallisten menetelmien odotetaan soveltuvan laajalti erilaisiin biolääketieteen sovelluksiin, mukaan lukien tulevat diabetestutkimukset.

Elo-Uhlgrenin tutkimusryhmän hankeapuraha sisältää henkilökohtaiset apurahat: **Syednasrollah Fatemehsadat**, 12 000 €, **Pursiheimo Anna**, 12 000 €.

**Hokkanen Laura**, psykologian tohtori, professori, Helsingin yliopisto, 25 000 € *Memory and cognition in the adult offspring of mothers with diabetes*

Raskaudenaikaisella diabeteksella on kielteisiä vaikutuksia lapsen terveydelle ja kehitykselle. Tutkimuksen tavoitteena on selvittää diabetesta sairastaneille äideille syntyneiden lasten päättely- ja hahmotustoimintoja, kielellistä ja matemaattis-

ta kyvykkyyttä sekä muistin toimintaa heidän tultuaan 40 vuoden ikään. On mahdollista, että sikiöaikana diabetekselle altistuneilla on verrokki-ikäisiä runsaammin kognitiivisia häiriöitä. Tällöin keskushermosto on alttiimpi keski-ikässä alkaville degeneratiivisille muutoksille ja epäsuotuisan ikääntymisen, jopa dementian, ennenaikaiselle ilmaantumiselle. Tätä tutkitaan jatkamalla seuranta eläkeikään asti. Diabeetikkoäidin lapsen aikuisässä alkavien sairauksien riskin tunnistaminen kannustaa huolelliseen seulontaan ja hoitoon.

**Juuti-Uusitalo Kati**, FT, Tampereen yliopisto, 25 000 € *In vitro -solumalli diabeettiseen retinopatiaan*

Diabeettinen retinopatia on veren korkeasta sokeripitoisuudesta johtuva verkkokalvosairaus, joka hoitamattomana johtaa näön menetykseen. Diabeettiseen retinopatiaan on lääkehoitoja, jotka hidastavat sairauden kehittymistä, mutta nämä eivät enää korjaa jo menetettyä näkökykyä. Jotta voitaisiin ymmärtää paremmin diabeettisen retinopatian patogeneesiä, ja löytää uusia, jopa muodostuneita vaurioita korjaavia lääkeaineita, tarvitaan silmän takaosan veri-retinaesteen toimintaa muisuttava in vitro -soluviljelymalli.

Tämä tutkimus tähtää silmän fysiologiaa kuvaavan diabeettisen retinopatian in vitro -soluviljelymallin kehittämiseen ja testaamiseen. Mallia voidaan tulevaisuudessa käyttää mallintamaan niitä solu- ja molekyylibiologisia reaktioita, jotka vaikuttavat diabeettisen retinopatian syntyyn. Sitä voidaan käyttää myös retinopatian hoitoon kehitettyjen silmälääkkeiden kehitys- ja testausmenetelmänä, mikä vähentäisi koe-eläinten käyttöä.

**Lindahl Maria**, PhD, Helsingin yliopisto, 25 000 € *Characterization of the therapeutic potential for beta cell specific overexpression of MANF in different diabetes mellitus mouse models*

Yksi tyyppin 1 diabeteksen hoidon kehittämisen taivote on löytää lääke, joka vaikuttaa haiman insuliinia erittävien beetasolujen toimintaan. Tutkimusryhmä on aiemmin löytänyt uuden kasvutekijän nimeltään MANF, joka suojaa ja edistää beetasolujen kasvua tyyppin 1 diabeteksen hiirimallissa. Lisäksi ryhmä on kehittänyt hiirimallin, jolta puuttuu MANF-proteiini. Tälle hiirelle kehittyi tyyppin 1 diabetes. Toiveena on, että MANF-kasvutekijästä tulisi uusi hoitomuoto tyyppin 1 diabetekseen. Tämän tutkimuksen tavoitteena on kehittää hiirimalli, jossa voidaan testata MANF-kasvutekijään perustuvaa hoitoa.

**Olkkonen Vesa**, FT, dosentti, Tutkimuslaitos Minerva, 25 000 € *Maksan ja viskeraalirasvan mikroRNAiden rooli alkoholista riippumattoman rasvamaksan, insuliiniresistenssin ja tyyppin 2 diabeteksen kehittymisessä*

Rasvamaksan taustalla on usein lihavuus, ja rasvamaksa altistaa tyyppin 2 diabetekselle. MicroRNAt (miRNA) ovat pieniä RNA-pätkiä, jotka säätelevät geenien ilmentymistä. Tässä tutkimuksessa pyritään löytämään ja kuvaamaan maksassa ja suoliston rasvakudoksessa esiintyviä miRNAita ja niiden vaikutuksen kohteita, jotka liittyvät rasvamaksaan ja siihen liittyviin aineenvaihdunnan häiriöihin. Tutkimuksen tuloksista voi olla hyötyä kehitettäessä uusia keinoja rasvamaksan toteamiseen ja hoitoon.

Olkkonen tutkimusryhmän hankeapuraha sisältää henkilökohtaisen apurahan: **Mysore Raghavendra**, 16 000 €

**Pekkala Satu**, FT, Jyväskylän ja Turun yliopisto, terveystieteiden laitos, 25 000 € *Suolistomikrobiston ja rasvakudoksen rooli maksan insuliiniresistenssissä ja rasvoittumisessa*

Tyyppin 2 diabetes johtaa kolmanneksella länsimaiden asukkaista maksan rasvoittumiseen. Rasvamaksa on vakava terveystieteiden laitos, sillä maksalla on merkittävä rooli aineenvaihdunnan säätelyssä.

Tutkijaryhmä osoitti hiljattain, että epäsuotuisa suolistomikrobiston koostumus on yhteydessä rasvakudoksen tulehdukseen ja maksan rasvoittumiseen. Tämä tutkimus pyrkii selvittämään maksan rasvoittumisen taustalla olevia mekanismeja soluviljelmissä ja eläinkokeilla. Tutkimus tuottaa uutta tietoa rasvamaksan syntymekanismeista, ja voi auttaa sen hoitokeinojen kehittämisessä. Sellaisilla tuloksilla, jotka osoittavat hyödyllisen bakteerikannan ehkäisevän maksan rasvoittumista, on tulevaisuudessa valtava terapeuttinen potentiaali.

**Würtz Peter**, dosentti, FT, Oulun yliopisto, 25 000 € *Comprehensive metabolic reflections of the risk for type 2 diabetes in young adults*

Tutkimusryhmän hypoteesi on, että riski sairastua diabetekseen keski-ikässä näkyy metabolomiikka-profilissa yli kymmenen vuotta aiemmin. Ryhmä tutkii aineenvaihdunnan ja genetiikan markkereiden suhdetta esidiabeteksen ja diabeteksen riskiin. Tutkimustulokset voivat parantaa diabetesriskin arviointia ja auttaa diabeteksen ehkäisyssä.

Würtzin tutkimusryhmän hankeapuraha sisältää henkilökohtaisen apurahan: **Würtz Peter**, 8 400 €

**Henkilökohtainen apuraha (työskentelyapuraha)**

**Aikio Mari**, FT, Oulun yliopisto, 9 600 € *Extracellular matrix in adipogenesis – roles of collagen XVIII in lineage commitment and differentiation of adipocytes*

**Emani Rohini**, Graduate student, Turun yliopisto, 10 000 € *Role of Diet and Microbes on Gut Immunity and Type 1 diabetes*

**Feodoroff Maija**, LL, Helsingin yliopisto, Folkhälsanin tutkimuskeskus, 8 000 € *Alkoholin vaikutus nefropatian ja retinopatian kehittymiseen tyyppin*

*1 diabeetikoilla ja tupakoinnin vaikutus nefropatian etenemiseen: tupakoinnin ja geenien yhteisvaikutus*

**Gurzeler Erika Nina**, MSc, Itä-Suomen yliopisto, Kuopio, AIV-instituutti, 10 000 € *Cardiovascular complications of Type 2 Diabetes*

**Heinonen Ilkka**, LitM, FM, FT, Erasmus University Medical Center Rotterdam, 9 600 € *The mechanisms and benefits of exercise training in diabetic cardiomyopathy*

**Kaminska Dorota**, M.Sc. Eng., Itä-Suomen yliopisto, Kuopio, 10 000 € *Role of MSH5 alternative splicing in human obesity and type 2 diabetes*

**Laurila Pirkka-Pekka**, LL, Terveystieteiden laitos, 10 600 € *A new target molecule for drug development against obesity, type 2 diabetes, and cardiovascular disease – involvement of brown adipose tissue*

**Mikkola Kirsi**, FM, Turun yliopisto, 10 000 € *Haiman beetasolujen kuvantaminen positroniemissiotomografialla*

**Tolonen Nina**, LL, Helsingin yliopisto, Folkhälsanin tutkimuskeskus, 10 000 € *Veren rasvojen yhteys tyyppin 1 diabeetikoiden liitännäissairauksiin*

**Vaittinen Maija**, FM, Itä-Suomen yliopisto, Kuopio, 12 200 €

*CPPED1 (Calcineurin-like phosphoesterase domain 1) -geenin toiminta rasvakudoksessa ja sen rooli glukoosiaineenvaihdunnassa rasvasolussa*



## VIESTINTÄ

Vuoden 2013 vuosikertomus jaettiin Diabetesliiton Diabetes-lehden tilaajille kesäkuun lehden mukana, lehden levikki on noin 60 000 kpl. Varsinaisen toimintakertomuksen ohella vuosikertomus sisälsi useita henkilöhaastatteluja; haastateltavina oli apurahan saaneita tutkijoita, säätiön luottamus-tehtävissä toimivia sekä diabeetikoita ja diabetes-riskissä olevia.

Vuosikertomus on luettavissa säätiön verkkosivuilla, painotuotteena sen voi tilata Diabetesliiton verkkokaupasta.

Vuosikertomuksen haastattelut olivat lyhennelmiä säätiön verkkosivuilla julkaistusta laajemmista artikkeleista. Muutamia henkilöhaastatteluihin liittyi myös haastattelua täydentänyt video, joka oli katsottavissa säätiön verkkosivuilla.

Verkkosivujen haastatteluihin ja videoihin ohjattiin Diabetes-lehdessä julkaistuilla ”Tekojakin tarvitaan” -ilmoituksilla. Puolen sivun ilmoitukset pyrkivät kiinnittämään lehden lukijoiden huomion siihen, että myös he voivat omalla toiminnallaan edistää diabetestutkimusta.

Lisäksi Diabetes-lehdessä julkaistiin ilmoitus säätiön luentotilaisuudesta Oulussa Maailman diabetespäivänä 14.11.2014 sekä vuoden lopuksi kiitosilmoitus lahjoittajille ja vapaaehtoistoimijoille.

Säätiön apurahojen saajat julkistettiin huhti-toukokuun taitteessa. Lehdistötiedote jaettiin STT:n kautta, lisäksi apurahoista tiedotettiin säätiön verkkosivuilla.

Säätiö osallistui näyttelyosastolla toukokuussa Helsingin Wanhassa Satamassa järjestettyyn Ratkaisun paikka -messutapahtumaan. Tapahtuman teemana oli yhteiskuntavastuu.

Oulun pääkirjastossa 14.11. järjestettyyn Maailman diabetespäivän yleisöluentotilaisuuteen osallistui runsaat 100 kuulijaa. Tilaisuudessa kuultiin kaksi

tutkijaluentoa: professori Sirkka Keinänen-Kiukaanniemi luennoi aiheesta Diabetes ja liikunta, dosentti Riitta Veijolan aihe oli Tyypin 1 diabeteksen hoito kehittyä. Molemmat luennot videoitiin. Säätiön hallituksen puheenjohtaja, professori Mikael Knip vieraili luentotilaisuudessa videotervehdyksen muodossa.

Diabetestutkimus.fi-verkkosivustolla oli vuoden aikana noin 8 500 kävijää. Suurin mielenkiinto sivuihin kohdistui apurahojen hakuaikana tammikuussa, apurahojen saajien julkistuksen alla huhtikuussa sekä Diabetes-lehden ilmestymispäivänä syyskuussa, jolloin lehdessä julkaistiin artikkeli apurahoista.

Säätiön viestinnän käytännön toteuttamisesta vastasi Diabetesliiton verkkotoimittaja Pirita Salomaa.

## HALLINTO

Säätiön hallitus kokoontui vuosikokoukseen 23.4.2014. Työvaliokunta piti toimintavuonna kolme kokousta, varainsijoitusvaliokunta kokoontui kuusi kertaa ja tieteellinen valiokunta kerran. Diabetesliiton verkkotoimittaja osallistui säätiön hallituksen ja työvaliokunnan kokouksiin.

Säätiön puheenjohtajana toimi professori Mikael Knip ja varapuheenjohtajina KTM Jouko Oksanen ja laamanni Pekka Merilampi. Säätiön asiamies oli yhteyspäällikkö Jarmo Riihelä, joka toimi myös säätiön hallituksen ja työvaliokunnan sihteerinä. Dosentti Leena Moilanen toimi tieteellisen valiokunnan sihteerinä.

Säätiön taloushallinto hoidettiin Diabetesliitossa. Säätiö oli toimintavuonna Säätiöiden ja rahastojen neuvottelukunnan jäsen.

## SIJOITUSTOIMINTA

Säätiön varojen sijoittamisesta huolehti hallituksen nimeämä asiantuntijoista koostuva varainsijoitusvaliokunta, joka on vahvistanut säätiön sijoitustoiminnassa noudatettavat periaatteet (sivu 33).

Säätiö sijoittaa varansa pitkällä aikavälillä turvallisesti ja kilpailukykyisen vuosittaisen tuoton antavasti. Tavoitteena on, että vuosittain maksetaan apurahoina 3-5 % säätiön omaisuuden arvosta, ja että jaettavaa apurahasummaa ei tarvitse laskea edellisestä vuodesta. Lisäksi tavoitteena on, että omaisuuden reaaliarvo säilyy.

Sijoitustoiminnassa otetaan huomioon säätiön hallituksen vahvistamat hyvän hallinnon periaatteet. Hallituksen ja varainsijoitusvaliokunnan jäsenille ei makseta palkkioita eikä heille myönnetä mitään suoria tai epäsuoria taloudellisia etuja. Säätiön hyvän hallinnon periaatteissa korostetaan toiminnan perustamista asiantuntemukseen, tehokkuuteen, läpinäkyvyyteen ja riippumattomuuteen. Tämä koskee myös sijoitustoimintaa.

Säätiön kaikki toiminta tähtää säätiön toiminnan tarkoituksen toteuttamiseen. Toiminnalla ei saa tuottaa kellekään säätiön toiminnassa osalliselle omaa suoraa tai epäsuoraa taloudellista tai muuta-kaan etua.

Useat yksityishenkilöt ovat testamentanneet säätiölle asuntoja ja muuta omaisuutta. Lisäksi säätiö saa merkkipäivälahjoituksia sekä muita lahjoituksia. Vastuu näiden varojen hallinnasta edellyttää säätiöltä moitteetonta ja tehokasta toimintaa diabetestutkimuksen hyväksi.

Säätiön periaatteena on, että testamenttilahjoittajia kunnioitetaan. Esimerkiksi lahjoituksena saatuja asuinhuoneistoja pidetään pitkäaikaisena osana sijoitussalkkua, kuitenkin markkinatilanteen ja tavoitealokaation puitteissa.

Säätiön sijoitusten tuottotavoite muodostuu omaisuuden arvonsäilyvyydestä (inflaatiosta), jake-osuudesta, hallintokuluista ja puskurista. Vuoden 2014 tuottotavoite oli 1,0 % + 3,5 % + 1 % = 5,5 % p.a. ja säätiön sijoitusten tuotto oli 6,5 %.

Sijoitustoiminnassa on otettu huomioon säätiön linjaus jaettavan apurahasumman jatkuvuudesta. Tästä syystä vuoden 2014 apurahasumma ylitti pit-

kän ajanjakson tavoitetason, joka on 3 % omaisuuden käyvästä arvosta.

Sijoitusten tavoitealokaatio oli tarkasteluvuoden alussa: osakkeet 25-55 %, korkoinstrumentit 10-60 %, rahamarkkinasijoitukset 0-20 %, asuinhuoneistot 5-15 % ja muut sijoitukset 0-20 %. Sijoitussalkun alokaatio oli koko vuoden tavoitealokaation mukainen.

Sijoitusvuosi 2014 oli hieman tavoitetta parempi. Varsinkin osakesijoitukset tuottivat hyvin. Säätiön omaisuuden arvo oli vuoden lopussa 12 094 tuhatta euroa (edellisenä vuonna 11 629 te) markkina-arvoin laskettuna. Omaisuudesta oli vuoden lopussa korkosijoituksia 41 (47) %, osake- ja rahastosijoituksia 53 (47) % ja asunto-osakkeita 7 (6) %.

Sijoitusten nettotuotto tuloslaskelmassa oli 594 (659) te. Kun omaisuuden käypien arvojen ja kirjanpitoarvojen erotus eli omaisuuden arvostuserot nousivat vuoden aikana 189 te, oli sijoitusten kokonaistulos 783 (858) te eli 6,5 (7,7) % käyville arvoille laskettuna. Säätiön sijoitusten tuotto on ollut viimeisen viiden vuoden aikana keskimäärin 7,0 % vuodessa, ja viimeisen kymmenen vuoden aikana keskimäärin 6,7 % vuodessa.

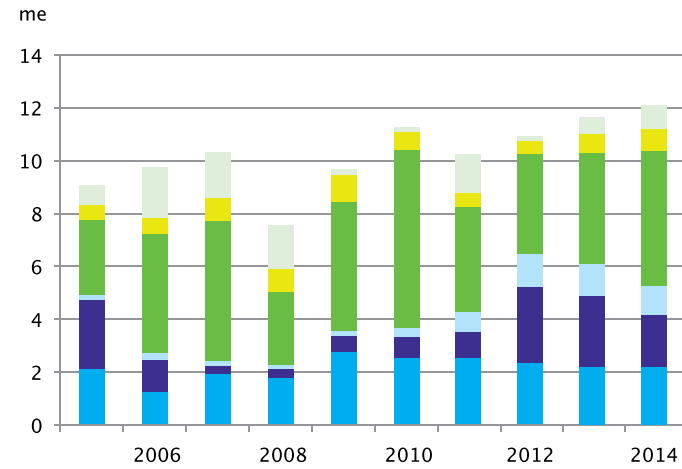
Säätiön sijoitustoiminnan tulos on riippuvainen maailmantalouden ja pääomamarkkinoiden kehityksestä. Sijoitusnäkymät vuodelle 2015 ovat haasteelliset, koska talouden kasvu on epätasaista, korkotasoa on alhainen ja osakemarkkinaindeksit ovat ennätystasolla. Säätiön taloudellinen tila mahdollistaa kuitenkin tutkimuksen rahoituksen pitämisen vähintään nykyisellä tasolla.

Säätiön saamien lahjoitusten määrä on kasvussa. Vuoden 2014 aikana säätiö vastaanotti lahjoituksina 604 (393) te. Suurimmat rahastot ovat Osmo Töyrylän, Raimo Ristaniemen, Hanna Kohmon, Saara Hurmeen, Riitta Alpiston ja Anita Vuorisen muistorahastot. Erittely rahastoista käy ilmi säätiön taseesta, joka on julkaistu säätiön verkkosivuilla.

## SIJOITUKSET JA SIJOITUSTEN TUOTOT

Pääoma käyvin arvoin  
2005–2014 (miljoonina  
euroina)

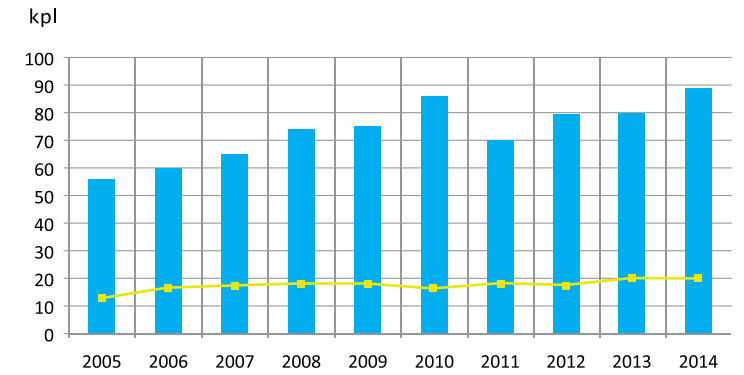
- JVK
- Osakkeet
- Asunto-osakkeet
- Osakerahastot
- Korkorahastot
- Muut



## APURAHAHAKEMUKSET JA APURAHAT

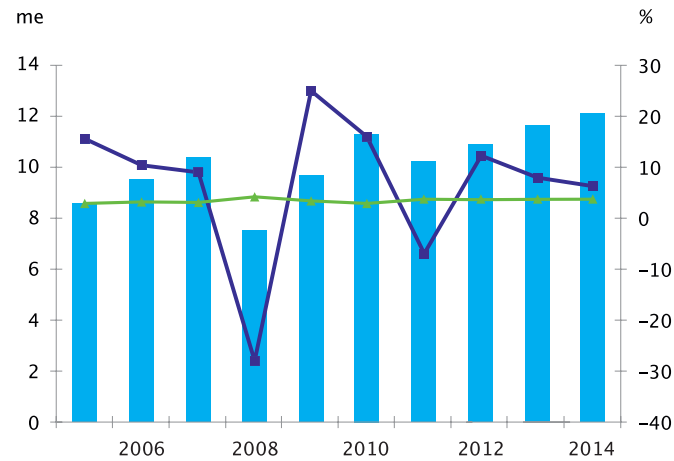
Apurahahakemusten  
määrä ja myönnetyt  
apurahat (kpl)  
2005–2014

- Apurahahakemukset
- Myönnetyt apurahat

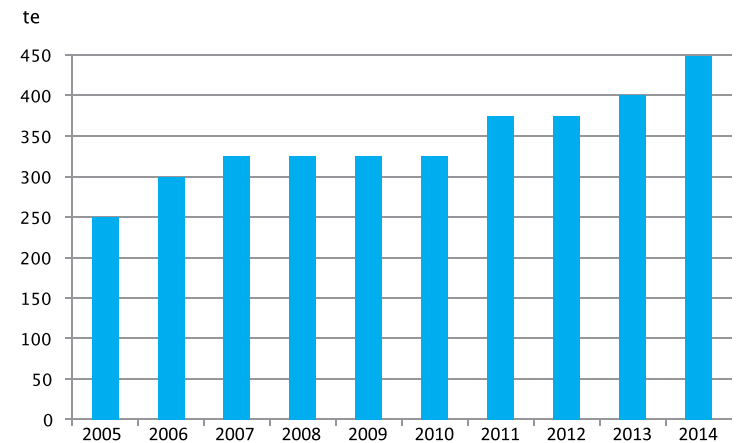


Pääoma käyvin arvoin  
(miljoonina euroina),  
pääoman tuotto prosentti  
ja apurahojen osuus  
pääomasta prosentteina

- Pääoma
- Pääoman tuotto %
- Apuraha %



Vuosina 2005-2014  
myönnetyt apurahat  
(tuhansina euroina)



TUE TUTKIMUSTA,  
TUET TUHANSIEN  
TERVEYTTÄ.



Diabetestutkimussäätiö tukee korkealuokkaista diabetestutkimusta, jonka avulla etsitään menetelmiä diabeteksen ehkäisyyn, hoidon tehostamiseen ja diabeetikoiden hyvinvointiin. Jotta voimme olla tukemassa tätä tärkeää työtä, tarvitsemme lahjoituksia. Pienikin lahjoitus tuottaa suuria satoja.

LAHJOITUSTILIT:

Nordea FI87 2001 1800 0262 99

Danske Bank FI90 8000 1800 2236 96

OP-Pohjola FI50 5730 0820 4573 60

Lue lisää  
lahjoittamis-  
mahdollisuuksista  
sivulta 39.

[www.diabetestutkimus.fi](http://www.diabetestutkimus.fi) • puh. 03 2860 111

KIITOS!



# Diabetestutkimussäätiön hallinto 2014

Takarivi: Jouko Oksanen, Janne Juvakka, Arno Hänninen (tieteellisen valiokunnan pj), Heikki Hakala, Kaisa Majjala, Esko Lindstedt, Soile Kivinen

Eturivi: Pekka Merilampi, Markku Saraheimo, Mikael Knip, Laura Ihamuotila-Alholm, Jarmo Riihelä

Kuva: Annika Rauhala

## HALLITUS

Professori **Mikael Knip**, s. 1950, Helsingin yliopisto, puheenjohtaja vuodesta 2007 alkaen, jäsen vuodesta 2000 ja erovuorossa 2015

Laamanni **Pekka Merilampi**, s. 1948, asianajotoimisto Merilampi Oy, varapuheenjohtaja, jäsen vuodesta 1986 ja erovuorossa 2015

KTM **Jouko Oksanen**, s. 1951, varapuheenjohtaja, jäsen vuodesta 1990 ja erovuorossa 2016

Professori **Per-Henrik Groop**, s. 1956, Folkhälsan, jäsen vuodesta 2003 ja erovuorossa 2015

Päätoimittaja **Heikki Hakala**, s. 1959, Etelä-Suomen Sanomat, jäsen vuodesta 2012 ja erovuorossa 2016

KTM **Laura Ihamuotila-Alholm**, s. 1969, jäsen vuodesta 2011 ja erovuorossa 2015

Toiminnanjohtaja **Janne Juvakka**, s. 1966, Suomen Diabetesliitto ry, jäsen vuodesta 2014 ja erovuorossa 2016

KTM **Soile Kivinen**, s. 1961, jäsen vuodesta 2010 ja erovuorossa 2018

Maanviljelysneuvos **Esko Lindstedt**, s. 1943, jäsen vuodesta 1986 ja erovuorossa 2018

KTM **Kaisa Majjala**, s. 1971, jäsen vuodesta 2012 ja erovuorossa 2016

Sairaanhoitopiirin johtaja **Jaakko Pihlajamäki**, s. 1954, Etelä-Pohjanmaan Sairaanhoitopiiri, jäsen vuodesta 2011 ja erovuorossa 2015

LT **Markku Saraheimo**, s. 1958, Helsingin kaupunki, jäsen vuodesta 2013 ja erovuorossa 2017

Professori **Olli Simell**, s. 1945, Turun yliopisto, jäsen vuodesta 2007 ja erovuorossa 2015

Kansanedustaja **Erkki Virtanen**, s. 1952, Eduskunta, jäsen vuodesta 2005 ja erovuorossa 2017

Yhteyspäällikkö **Jarmo Riihelä**, s. 1952, Suomen Diabetesliitto ry, asiamies, sihteeri, jäsen vuodesta 2000 ja erovuorossa 2016

## Työvaliokunta

Professori Mikael Knip, puheenjohtaja  
KTM Kaisa Maijala  
Laamanni Pekka Merilampi  
KTM Soile Kivinen  
KTM Jouko Oksanen  
LT Markku Saraheimo  
Yhteyspäällikkö Jarmo Riihelä, sihteeri

## Tieteellinen valiokunta, vuoden 2014 apurahat

Dosentti Heikki Koistinen, puheenjohtaja  
Dosentti Arno Hänninen  
Dosentti Päivi Miettinen  
Professori Jussi Pihlajamäki  
Dosentti Merja Roivainen  
Dosentti Leena Moilanen, sihteeri

## Tieteellinen valiokunta, vuoden 2015 apurahat

Dosentti Arno Hänninen, puheenjohtaja  
Professori Jussi Pihlajamäki  
Professori Merja Roivainen  
Professori Jorma Toppari  
Professori Tiinamaija Tuomi  
Dosentti Leena Moilanen, sihteeri

## Varainsijoitusvaliokunta

KTM Jouko Oksanen, puheenjohtaja  
Varatoimitusjohtaja Eero Eriksson  
Sijoitusjohtaja Eeva Grannenfelt  
Sijoitustoiminnan johtaja Veli-Pekka Heikkinen  
Sijoitusjohtaja Hanna Hiidenpalo  
FM Jorma Leinonen  
Toimitusjohtaja Heikki Nakari  
Jarmo Riihelä, sihteeri

## Tilintarkastajat

Kalle Kotka, KHT  
Mirja Juusela, KHT  
varalla  
Matti Pettersson, KHT  
Marko Vehniä, KHT



## TULOSLASKELMA

	1.1. - 31.12.2014	1.1. - 31.12.2013
<b>VARAINAINEN TOIMINTA</b>		
<b>KULUT</b>		
Myönnetyt apurahat	-450 000,00	-392 500,00
Apurahat	-450 000,00	-392 500,00
<b>SÄÄTIÖN HALLINTO</b>		
Hallintokulut	-22 826,50	-23 234,50
Tilintarkastuskulut	-2 477,52	-2 227,04
Pankkikulut	-1 720,10	-1 428,40
Tiedotus	-72 020,28	-70 229,51
Matka- ja kokouskulut	-12 833,30	-11 316,95
Muut kulut	-3 889,75	-5 769,11
	-115 767,45	-114 205,51
<b>POISTOT</b>		
Poisto/IT-ohjelmat	-1 033,20	-1 033,20
	-1 033,20	-1 033,20
<b>VARAINAINEN TOIMINTA</b>	<b>-566 800,65</b>	<b>-507 738,71</b>
<b>VARAINHANKINTA</b>		
<b>TUOTOT</b>		
Lahjoitukset	24 021,76	30 515,85
Nimikkorahastolahjoitukset	580 152,08	362 377,72
	604 173,84	392 893,57
<b>VARAINHANKINTA YHTEENSÄ</b>	<b>604 173,84</b>	<b>392 893,57</b>
<b>TUOTTO/KULUJÄÄMÄ</b>	<b>37 373,19</b>	<b>-114 845,14</b>
<b>SIJOITUS- JA RAHOITUSTOIMINTA</b>		
<b>TUOTOT</b>		
Pankkitilien korot	147,38	82,51
Jvk korkotuotot	146 946,84	141 402,83
Osingot	54 014,46	63 507,52
Rahastosijoitusten tuotot	169 025,81	109 958,83
Vuokratuotot	31 816,19	23 707,00
Myyntivoitot	483 591,25	400 712,12
	885 541,93	739 370,81
<b>KULUT</b>		
Vastikekulut	-10 649,57	-8 661,72
Huoneistokulut	-2 021,34	-161,22
Omaisuuksien hoitomaksut	-14 591,75	-13 665,43
Myyntitappiot	-7 378,73	-45 378,15
Arvonlennukset	-257 080,48	-80 230,88
	-291 721,87	-80 230,88
<b>SIJOITUS- JA RAHOITUSTOIMINTA YHTEENSÄ</b>	<b>593 820,06</b>	<b>659 139,93</b>
<b>SATUNNAISET ERÄT</b>		
<b>TUOTOT</b>		
Muut tuotot	0,00	7 500,00
	0,00	7 500,00
<b>SATUNNAISET ERÄT YHTEENSÄ</b>	<b>0,00</b>	<b>7 500,00</b>
<b>SIIRTO RAHASTOON</b>		
Siirto rahastoon	-580 152,08	-362 377,72
<b>TILIKAUDEN YLIJÄÄMÄ</b>	<b>51 041,17</b>	<b>189 417,07</b>

## TASE 31.12.2014

	2014	2013
<b>VASTAAVAA</b>		
<b>PYSYVÄT VASTAAVAT</b>		
<b>AINEETTOMAT HYÖDYKKEET</b>		
MUUT PITKÄVAIKUTTEISET MENOT		
IT-ohjelmat	2 066,40	3 099,60
<b>RAKENNUKSET JA RAKENNELMAT</b>		
Kiinteistöt	112 000,00	0,00
<b>SIJOITUSOMAISUUS</b>		
Osakkeet	629 475,98	736 493,59
Asunto-osakkeet	697 334,57	507 708,71
Osakerahastot	4 083 786,16	3 270 446,58
Korkorahastot	1 605 159,79	1 802 632,83
Joukkovelkakirjalainat	2 424 582,76	2 304 604,39
Muut sijoitukset	292 041,26	300 000,00
	9 732 380,52	8 921 886,10
<b>VAIHTUVAT VASTAAVAT</b>		
<b>SAAMISET</b>		
Siirtosaamiset	187 451,61	41 323,40
<b>RAHAT JA PANKKISAAMISET</b>		
Pankkisaamiset	192 360,47	606 983,98
	192 360,47	606 983,98
	<b>10 226 259,00</b>	<b>9 573 293,08</b>
<b>VASTATTAVAA</b>		
<b>OMA PÄÄOMA</b>		
Peruspääoma	654 227,04	654 227,04
	654 227,04	654 227,04
<b>MUUT RAHASTOT</b>		
Nimikko- ja muistorahastot	3 325 847,56	2 963 469,84
Lisäys	580 152,08	362 377,72
	3 905 999,64	3 325 847,56
Edellisten tilikausien ylijäämä	5 505 817,35	5 316 400,28
Tilikauden ylijäämä	51 041,17	189 417,07
	5 556 858,52	5 505 817,35
<b>VIERAS PÄÄOMA</b>		
<b>LYHYTAIKAINEN</b>		
Siirtovelat	109 173,80	87 401,13
	<b>10 226 259,00</b>	<b>9 573 293,08</b>

## TILINTARKASTUSKERTOMUS

### DIABETESTUTKIMUSSÄÄTIÖ STIFTELSEN FÖR DIABETESFORSKNING:IN HALLITUKSELLE

Olemme tilintarkastaneet Diabetestutkimussäätiö Stiftelsen för Diabetesforskning:in kirjanpidon, tilinpäätöksen, toimintakertomuksen ja hallinnon tilikaudelta 1.1.2014–31.12.2014. Tilinpäätös sisältää taseen, tuloslaskelman ja liitetiedot.

#### Hallituksen vastuu

Hallitus vastaa tilinpäätöksen ja toimintakertomuksen laatimisesta ja siitä, että ne antavat oikeat ja riittävät tiedot Suomessa voimassa olevien tilinpäätöksen ja toimintakertomuksen laatimista koskevien säännösten mukaisesti. Hallitus vastaa kirjanpidon ja varainhoidon valvonnan asianmukaisesta järjestämisestä sekä siitä, että kirjanpito on lainmukainen ja varainhoito luotettavalla tavalla järjestetty.

#### Tilintarkastajan velvollisuudet

Velvollisuutenamme on antaa suorittamamme tilintarkastuksen perusteella lausunto tilinpäätöksestä ja toimintakertomuksesta sekä säätiölain edellyttämistä seikoista. Tilintarkastuslaki edellyttää, että noudatamme ammattieettisiä periaatteita. Olemme suorittaneet tilintarkastuksen Suomessa noudatettavan hyvän tilintarkastustavan mukaisesti. Hyvä tilintarkastustapa edellyttää, että suunnittelemme ja suoritamme tilintarkastuksen hankkiaksemme kohtuullisen varmuuden siitä, onko tilinpäätöksessä tai toimintakertomuksessa olennaista virheellisyttä, ja siitä, ovatko hallituksen jäsenet syyllistyneet tekoon tai laiminlyöntiin, josta saattaa seurata vahingonkorvausvelvollisuus säätiötä kohtaan, taikka rikkoneet säätiölakia tai säätiön sääntöjä.

Tilintarkastukseen kuuluu toimenpiteitä tilintarkastusevidenssin hankkimiseksi tilinpäätökseen ja toimintakertomukseen sisältyvistä luvuista ja niissä esitettävistä muista tiedoista. Toimenpiteiden valinta perustuu tilintarkastajan harkintaan, johon

kuuluu väärinkäytöksestä tai virheestä johtuvan olennaisen virheellisuuden riskien arvioiminen. Näitä riskejä arvioidessaan tilintarkastaja ottaa huomioon sisäisen valvonnan, joka on säätiössä merkityksellistä oikeat ja riittävät tiedot antavan tilinpäätöksen ja toimintakertomuksen laatimisen kannalta. Tilintarkastaja arvioi sisäistä valvontaa pystyäkseen suunnittelemaan olosuhteisiin nähden asianmukaiset tilintarkastustoimenpiteet, mutta ei siinä tarkoituksessa, että hän antaisi lausunnon säätiön sisäisen valvonnan tehokkuudesta. Tilintarkastukseen kuuluu myös sovellettujen tilinpäätöksen laatimisperiaatteiden asianmukaisuuden, toimivan johdon tekemien kirjanpidollisten arvioiden kohtuullisuuden sekä tilinpäätöksen ja toimintakertomuksen yleisen esittämistavan arvioiminen. Käsitksemme mukaan olemme hankkineet lausuntonne perustaksi tarpeellisen määrän tarkoitukseen soveltuvaa tilintarkastusevidenssiä.

#### Lausunto tilinpäätöksestä ja toimintakertomuksesta

Lausuntonamme esitämme, että tilinpäätös ja toimintakertomus antavat Suomessa voimassa olevien tilinpäätöksen ja toimintakertomuksen laatimista koskevien säännösten mukaisesti oikeat ja riittävät tiedot säätiön toiminnan tuloksesta ja taloudellisesta asemasta. Toimintakertomuksen ja tilinpäätöksen tiedot ovat ristiriidattomia.

#### Muut lakiin perustuvat lausunnot

Säätiön varat on asianmukaisesti sijoitettu ja säätiön toimielimien jäsenille ei ole maksettu palkkioita. Säätiön tilinpäätös ja toimintakertomus antavat oikeat ja riittävät tiedot säätiön toiminnasta.

Tampereella, 15. päivänä huhtikuuta 2015

  
Mirja Jusela, KHT

  
Kalle Kotka, KHT



# HYVÄ HALLINTOTAPA

## 1. Johdanto

Yhteiskunta on jo vuosikymmenien ajan osoittanut arvostusta tieteen tukemiselle myöntämällä yleishyödyllisille säätiöille verovapauksia. Perusta on johdettavissa siitä, että niiden toiminta palvelee ja hyödyttää yhteiskuntaa monin tavoin.

Säätiölaki antaa siviilioikeudellisen säännösperustan Diabetestutkimussäätiölle. Tämä laki ja siihen pohjautuvat, viranomaisen vahvistamat säätiön säännöt ja Diabetestutkimussäätiön laatujärjestelmä, sijoitustoiminnan periaatteet ja apurahojen jakoperiaatteet luovat perustan ja ohjeet säätiön toiminnalle.

Diabetestutkimussäätiö on yleishyödyllinen yhteisö. Diabetestutkimussäätiön säännöt ja toiminta täyttävät kaikki seuraavat edellytykset:

1. Se toimii yksinomaan ja välittömästi yleiseksi hyväksi aineellisessa, henkisessä, siveellisessä tai yhteiskunnallisessa mielessä.
2. Sen toiminta ei kohdistu vain rajoitettuihin henkilöpiireihin.
3. Se ei tuota toiminnallaan siihen osallisille taloudellista etua osinkona, voitto-osuutena taikka kohtuullista suurempaa palkkana tai muuna hyvityksenä.

Diabetestutkimussäätiön tarkoituksena on tukea diabetekseen liittyvää tieteellistä tutkimustyötä ja tutkimustulosten tunnetuksi tekemistä.

Diabetestutkimussäätiö toteuttaa tarkoitustaan jakamalla apurahoja tieteelliseen tutkimustyöhön ja julkaisutoimintaan, pyrkimyksenä diabeteksen ja sen aiheuttamien lisäsairauksien ja sosiaalisten haittojen ennaltaehkäiseminen ja vähentäminen sekä diabeteksen hoidon kehittäminen.

Säätiö on oikeutettu vastaanottamaan lahjoituksia, testamentteja ja avustuksia sekä muullakin laillisella tavalla kartuttamaan omaisuuttaan. Tässä toiminnassa vaikuttavat sääntömääräysten lisäksi monenlaiset lahjoittajamääräykset, jotka ulottuvat joskus apurahatarkoituksen ohella myös omaisuuden hallintaan. Määräykset eivät ole tahdonvaltaisia, vaan niitä noudatetaan ja kunnioitetaan.

## 2. Apurahat

Diabetestutkimussäätiö jakaa apurahoja sääntöjensä mukaisesti säännöllisesti ja jatkuvasti. Jaettavien apurahojen määrä on 3–5 % omaisuuden käyvästä arvosta. Säätiön hallituksen on kuitenkin huolehdittava siitä, että tarkoituksen toteuttaminen on mahdollista myös tulevaisuudessa.

Säätiön hallituksen ja tieteellisen valiokunnan jäsenillä tulee olla selkeät apurahojen jakoperiaatteet apurahojen myöntämiseksi. Hallituksen ja tieteellisen valiokunnan jäsenellä ei ole oikeutta käsitellä tai päättää apurahojen myöntämisestä itselleen, omalle tutkimusryhmälleen tai lähipiirilleen. Hallituksen ja tieteellisen valiokunnan jäsen on myös esteellinen käsittelemään hakemusta, jos hän ei voi tehdä sitä sivuvaikutteista vapaana. Apurahojen myöntäminen ei myöskään saa olla ristiriidassa säätiön tarkoituksen kanssa.

Säätiö edellyttää apurahansaajalta, että hän ei anna apurahastaan edelleen apurahoja tutkimusryhmänsä jäsenille. Sen sijaan apurahansaaja voi maksaa apurahasta palkkaa tutkimusryhmänsä jäsenille.

Verottajalle annetaan asianmukaiset ilmoitukset. Diabetestutkimussäätiö ilmoittaa lain mukaisesti apurahansaajien tiedot Maatalousyrittäjien eläkelaitokselle.

Apurahojen hakemisesta, hakemusten käsittelystä ja päätösten ilmoittamisesta tiedotetaan riittävällä tavalla. Tällöin kiinnitetään erityisesti huomiota siihen, että

1. tieto hakumahdollisuudesta tavoittaa potentiaaliset hakijat
2. hakemuslomakkeet ja niiden täyttämiseksi annetut ohjeet ovat selkeät ja hyvin saatavilla
3. hakijat saavat tiedon käsiteltävästä ja aikataulusta
4. myönnettyistä apurahoista tiedotetaan ilman aiheutonta viivytystä ja samalla annetaan selkeät ohjeet apurahan saajille siitä, miten apurahan nostamiseksi tulee toimia ja miten työn edistymisestä on raportoitava.

## 3. Tiedottaminen

Diabetestutkimussäätiön hallitus on toiminnassaan avoin ja tiedottaa toiminnastaan. Yhteydenpito julkiseen sanaan ja viranomaisiin on avointa.

Säätiön hallitus laatii vuosittain toiminnastaan vuosikertomuksen lakisääteisen tilinpäätöksen lisäksi.

## 4. Hallinto

Diabetestutkimussäätiön hallinnossa on toiminnan ja varainhoidon edellyttämä asiantuntemus.

Säätiön hallinnossa olevilla on toiminnan laajuuden edellyttämät sisäiset apurahatoimintaa (apurahojen jakoperiaatteet) ja varainhoitoa koskevat ohjeet (sijoitustoiminnan periaatteet).

Asiantuntijat ja muut luottamustehtävissä toimivat hoitavat tehtävänsä tasapuolisesti.

Hallituksen ja muiden sääntömääräisten toimikuntien kokouksista pidetään pöytäkirjaa. Pöytäkirjat liitteineen säilytetään pysyvästi.

Myönnettyjä apurahoja koskevat ja vastaavat asiakirjat säilytetään arkistoituna vähintään kymmenen vuotta.

Tietosuojaan kiinnitetään erityistä huomiota, ja poistettavat asiakirjat tuhoetaan asianmukaisesti.

Hallituksen jäsenet ja muut toiminnan vastuuhenkilöt eivät osallistu käsittelyyn ja päätöksentekoon asiassa, jossa heidän objektiivisesti arvioiden voidaan katsoa olevan esteellisiä. Nämä henkilöt ilmoittavat riittävän kattavasti jäsenilleen omat mahdolliset päätöksenteossa esiin tulevat eturistiriitatilanteet.

Hallintokustannukset ovat kohtuullisia ja suhteutettuja säätiön tarkoituksen toteuttamiseen käytettyihin varoihin.

Säätiö ei myönnä apurahoja tai niihin verrattavia etuja hallituksensa jäsenille, toimielintensä jäsenille tai muille luottamushenkilöilleen.

Tilien ja hallinnon tarkastuksesta vastaavat sääntöjen mukaan KHT-tilintarkastajat. Kirjanpito hoidetaan ja tilinpäätösasiakirjat laaditaan kirjanpitosäännösten mukaisesti.

Hallitus vastaa siitä, että säätiöiden valvontaa koskevien säännösten edellyttämät ilmoitukset tehdään valvovalle viranomaiselle määräajassa.

Mikäli säätiön tarkoitusta ei muuttuneiden olosuhteiden vuoksi tai muusta syystä voida enää kokonaan tai joltakin osin toteuttaa, säätiön hallituksen tulee ryhtyä asianmukaisiin toimenpiteisiin. Tällaisia voivat olla sääntöjen muuttaminen tai säätiön lakkauttaminen.





## APURAHOJEN JAKOPERIAATTEET

1. Säätiön tarkoituksena on tukea diabetekseen liittyvää tieteellistä tutkimustyötä ja tutkimustulosten tunnetuksi tekemistä.
2. Säätiö toteuttaa tarkoitustaan jakamalla apurahoja tieteelliseen tutkimustyöhön, pyrkiäkseen diabeteksen ja sen aiheuttamien lisäsaikaruiden ja sosiaalisten haittojen ennaltaehkäisemiseen ja vähentämiseen sekä diabeteksen hoidon kehittäminen.
3. Säätiö tukee korkeatasoista diabetestutkimusta alkaen perustutkimuksesta. Säätiö tukee myös muuta diabetekseen liittyvää tieteellistä tutkimusta. Ensisijainen arviointiperuste on tutkimushankkeen tieteellinen taso. Tasavahvojen hakemusten välisessä rajanvedossa voidaan lisäksi ottaa huomioon tyypin 1 ja 2 diabeteksen tutkimuksen tasapuolinen tukeminen, käytännön hoidon tukeminen, alueellinen tai laitospohjainen jakautuminen sekä haetun summan suuruus.
4. Arviointi perustuu tieteellisen valiokunnan viiden jäsenen toisistaan riippumattomaan pisteytykseen. Valiokunnan jäsenet ovat jäävejiä arvioimaan hankkeita, joissa ovat itse osallisina. Tieteellinen valiokunta voi tarvittaessa käyttää myös muita asiantuntijoita.
5. Lahjoittajien tahtoa kunnioitetaan säätiön yleisen apurahojen jakopolitiikan puitteissa.
6. Säätiön hallitus päättää apurahoista tieteellisen valiokunnan esityksen perusteella.
7. Apurahojen hakuaika päättyy vuosittain tammikuun 31. päivä.
8. Ennen kuin apuraha maksetaan saajalle, saaja sitoutuu viimeistään saamisvuoden jälkeen kahden vuoden kuluessa toimittamaan selvityksen apurahan käytöstä ja sen turvin saaduis-

ta tutkimustuloksista Diabetestutkimussäätiön sihteerille. Samalla apurahan saaja lupaa mainita tieteellisissä julkaisuissa, että Diabetestutkimussäätiö on tukenut tutkimusta, ja lähettää säätiölle eripainokset julkaisuun johtaneista tutkimuksista.

9. Säätiön työvaliokunnan suostumuksella apurahan käyttötarkoitusta voidaan muuttaa. Puhheenjohtaja ja sihteeri voivat päättää asioista, mitkä eivät vaikuta oleellisesti tutkimussuunnitelmaan.

## SIJOITUSTOIMINNAN PERIAATTEET

1. Sijoitustoiminnassa pyritään turvaamaan säätiön toiminnan hoitamiseksi tarvittavat varat ja tuotot sekä lyhyellä että pitkällä tähtäimellä.
2. Varat pyritään sijoittamaan vastuullisesti, tuottavasti ja turvaavasti.
3. Varat sijoitetaan pitkäjänteisesti. Sijoitustoiminnassa pyritään myös lyhyellä aikavälillä korkeaan markkinatuottoon.
4. Sijoitustoiminnassa riskejä pyritään hallitsemaan muun muassa hajauttamalla sijoituksia instrumenteittain, kohteittain, toimialoittain, valuutoittain ja alueittain. Riskienhallinnassa voidaan käyttää johdannaisinstrumentteja. Myös sijoitusten likvidiys ja säilyvyys pyritään turvaamaan.
5. Sijoitustoiminnassa otetaan huomioon eettiset periaatteet tavassa toimia (mukaan lukien sisäpiirisäännökset) ja sijoituskohteita valittaessa.
6. Testamenttilahjoittajia kunnioitetaan. Lahjoituksena saatuja asuinhuoneistoja pyritään pitämään pitkäaikaisena osana sijoitussalkkua.
7. Sijoitustoiminnassa pyritään käyttämään korkeaa ja monipuolista asiantuntemusta.

”Sain arvokkaan tutkimusaineiston perintönä edelliseltä tutkijapolvelta. Aikanaan on minun vuoroni ojentaa se eteenpäin.”



Kuva: Annika Rauhalta

Professori Laura Hokkanen Helsingin yliopistosta sai 25 000 euron apurahan.

Laura Hokkanen, professori

## DIABETESTUTKIMUS ULOTTUU ELÄMÄN LAAJAAN KIRJOON

**Onko äidin diabetes muistisairausriski? Miten jo aikuisiksi ehtineet diabeetikkoäitien lapset menestyvät aivojen tuottamia taitoja mittaavissa tehtävissä? Diabetestutkimus etsii vastauksia myös tämän tyyppisiin kysymyksiin.**

Diabetestutkimussäätiön vuonna 2014 saamissa apurahahakemuksissa oli nähtävissä kaksi nousevaa trendiä: kognition tutkimus ja informaatioteknologia.

Helsingin yliopistossa työskentelevän professori **Laura Hokkasen** tutkimusalue liittyy näistä toiseen; kognition eli ihmisen tiedonkäsittelyyn.

– Ja oma alani eli neuropsykologia arvioi aivojen toimintaa tehtävien valossa, Hokkanen selventää.

### Kiinnostuksen kohteena diabeetikoiden aikuiset lapset

Hokkanen sai Diabetestutkimussäätiöltä 25 000 euron apurahan tutkimukseen, jonka tarkoituksena on selvittää diabeetikkoäideille syntyneiden, jo aikuisikään ehtineiden lasten päättely- ja hahmotustoimintoja, kielellisiä taitoja sekä muistin toimintaa.

Diabeetikkoäideillä tarkoitetaan tutkimuksessa äitejä, joilla on tyyppi 1 diabetes tai jotka sairastuivat odotusaikana raskausdiabetekseen.

– Tutkimukseen kutsuttavat ovat syntyneet Helsingin Kätilöopistolla vuosina 1971-1974, ja osallistuneet jo aiemmin seurantatutkimuksiin. Haaveeni on, että tätä ryhmää voidaan seurata vielä vuosikymmeniä, Hokkanen kertoo.

Hokkanen teettää tutkittavilla tehtäviä, jotka mittaavat esimerkiksi muistia, päättelykykyä, tarkkaavaisuutta ja toiminnan nopeutta. Lisäksi tutkittavat tapaavat neurologin, joka tekee oman arvionsa. Diabeetikoiden jälkikasvun lisäksi tutkimuksessa on mukana verrokkiryhmä eli ryhmä samanikäisiä aikuisia, joiden odotusaikaan tai syntymään ei liittynyt mitään poikkeavaa.

### Merkittävää riskiä tuskin löytyy

Hokkasen mukaan jo nyt on olemassa tutkimustietoa, joka osoittaa, että diabeetikkoäitien lapsilla on lapsuusiässä hieman tavallista enemmän tarkkaavaisuuteen ja motoriikkaan liittyviä ongelmia.

– Aikuisikään ehtineitä diabeetikoiden lapsia ei sen sijaan ole aiemmin tutkittu tästä näkökulmasta. En kuitenkaan odota, että tutkimukseemme löytyy huomattavan suurta poikkeamaa muuhun väestöön verrattuna. Sellainen olisi todennäköisesti tullut jo esiin.

– On silti mahdollista, että äidin diabeteksella on vaikutusta muistisairausriskin kasvuun. Jos saamme seurata tätä noin 50 aikuisen ryhmää vielä ainakin 10 vuotta, voimme ehkä osoittaa riippuvuuksia, Hokkanen uskoo.

### Tutkimus ja tiedon määrän kasvu luovat myös valoisia odotuksia.

– Seurantamenetelmät ovat kehittyneet, ja tänä päivänä kiinnitetään huomiota jo pieniinkin poikkeamiin. Mutta nykyisin tiedetään myös, että aivot ovat plastiset. Niillä on kyky muovautua ja joustaa eli esimerkiksi lapsuuden poikkeamat eivät välttämättä näy aikuisiässä.

Minna Liljeström, odottava äiti

## ONNELLISTA ODOTUSTA - DIABEETIKKOÄITI EI ANNA HUOLELLE VALTAA

**Minna Liljeström odottaa esikoistaan syntyväksi alkukesästä. 12-vuotiaana tyyppin 1 diabetekseen sairastuneen Minnan odotus on sujunut hyvin, vaikka ambulanssikyyti säikäyttikin tulevan äidin läheiset.**

30-vuotiaan Minnan pyörityneessä vatsassa potkii vilkas ”Ykä”. Vauvan sukupuoli on vanhempien tiedossa, mutta muut saavat vielä arvailla vastausta kumpaa odotatte -kysymykseen.

– Minulle ja puolisololleni se, että ”Ykä” lopulta ilmoitti tulostaan oli ihana yllätys. Olimme toivoneet vauvaa jo muutaman vuoden, Minna kertoo.

Vaikka Minnan motto on ”pessimisti ei pety”, on vauvalle jo kaikki valmiina.

– En murehdi sitä, että diabeetikkoäitien raskauksia pidetään riskiraskauksina. Odotuksen tiivis seuranta tuo turvaa. Minulle riittää, kun teen parhaani oman ja ”Ykän” voinnin eteen, Minna pohtii, ja toteaa, että liika pingottaminen ei ehkä olisi hyväksi kummallekaan.

### Uusia mutkia omahoitoon

Minna on saanut kokea, että raskaus ja diabetes eivät ole helppo yhdistelmä.

– Ennen raskautta saatoin ennakoida kuinka verensokeri käyttäytyy, mutta mikä toimii diabeteksen omahoidossa ennen, ei ole viime kuukausina toiminut lainkaan.

Verensokerin yllättävän nopea lasku oli ehkä syynä siihen, että Minna on odotusaikana kokenut elämänsä ensimmäisen liian matalasta verensokerista johtuneen vakavan hypoglykemian.

– En ole kovin herkkä matalan verensokerin tuntemuksille. Tammikuussa kävi sitten niin, että havahtuin tajuttomuudesta, kun ambulanssin henkilökunta herätteli minua, Minna kertoo läheisensä säikäyttäneestä tapahtumasta.

### Hyvin mielin eteenpäin

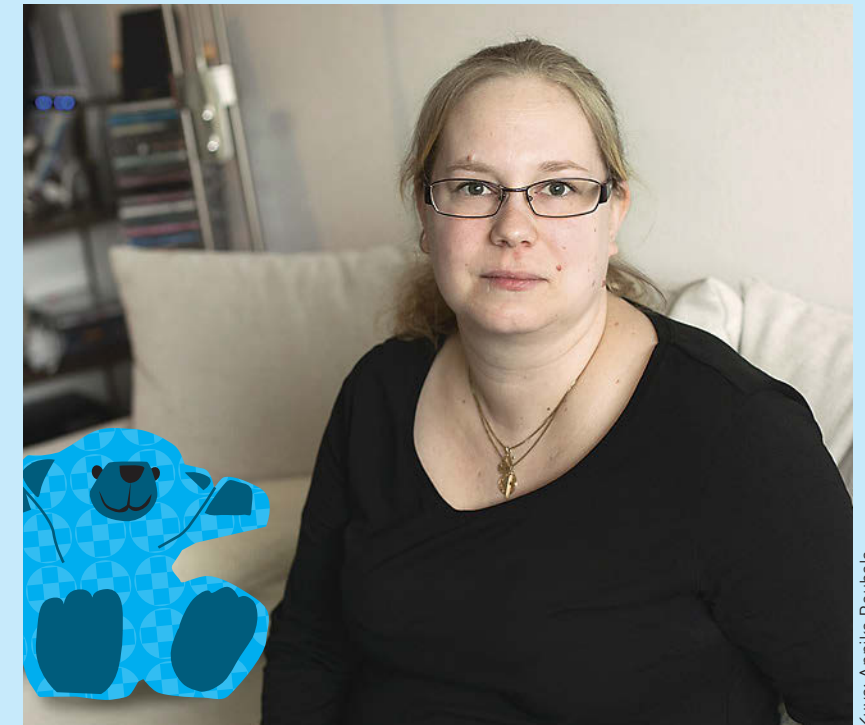
Ambulanssikyyti ei ollut Minnan ensimmäinen.

– Diabeteksen hyväksyminen ja hoitaminen olivat minulle vaikeita asioita. Jouduin nuorempana useamman kerran sairaalaan happomyrkytyksen vuoksi, tällä hetkellä diabeteksensä kanssa sinut oleva Minna kertoo.

Vaikka diabetes on välillä tuntunut taakalta, ei Minna ole huolestunut sairauden vaikutuksesta ”Ykän” tulevaisuuteen. Hän uskoo, että diabetestutkimus auttaa tulevia sukupolvia. Ja jo nyt tutkimus on mahdollistanut sen, että diabeetikoidenkin vauva-haaveet voivat toteutua.

– Vaikka riskejä on, diabeetikoille syntyy terveitä vauvoja siinä missä muillekin. Ja jos ”Ykä” sairastuisi diabetekseen, niin tiedän, että elämässä voisi sattu pahempaakin. Tämän sairauden kanssa kyllä pärjää, Minna pohtii.

Tyyppin 1 diabetesta 18 vuotta sairastanut  
Minna Liljeström odottaa esikoistaan.



Kuva: Annika Rauhala

”Riittää, kun tekee parhaansa. Diabeteksen kanssa kyllä pärjää.”

# Lahjoittajat 2014

## LAHJOITUKSET NIMIKKO- RAHASTOIHIN 2014

### Muistorahasto

Kohmo Hanna  
Ristaniemi Raimo  
Vuorinen Anita

### Nimikkorahasto

Kivinen Lauri ja Soile

### Yrityslahjoitukset

Dunlop Hiflex Oy  
Novo Nordisk Farma  
PSL-Hietaranta Oy

### Muut lahjoitukset

Adlercreutz Herman  
Eerola Pekka  
Hatakka Helena ja Raimo  
Heinilä Anna  
Heinonen Tarja  
Jokinen Milla  
Jyrinki Riitta  
Järvinen Taisto  
Kaldmäe Pille  
Kallio Tarja ja Jarkko  
Kasi Sakari  
Kaukonen Hilikka  
Koivula Venla  
Koivula-Laukka Merja  
Kokkonen Hilppa ja Reijo  
Kostiainen Jani  
Kurkinen Aulis

Lehtinen Raimo  
Lehtoaho Olavi  
Lipsanen Matti  
Mursula Aila ja Martti  
Myllykangas Päivi  
Mörsky-Pasanen Riitta  
Palo Vesa  
Perkkiö Heidi  
Raunio Taina  
Saarinen Timo  
Sjöblom Inga-Lill  
Soininen Mia  
Summanen Annemaija  
Söderberg Tiina  
Teräs Kaisa  
Weckström Maj-Britt  
Virta Riina

## RAHASTOT

### Muistorahastot

Alpisto Riitta  
Autio Arvo  
Heikkinen Irja  
Honkanen Armas  
Hurme Saara  
Järvinen Elma  
Järvinen Sirpa "Antsu1"  
Kohmo Hanna  
Koskelainen Raili  
Koskiala Kaarlo  
Larjavuo Raili  
Larjola Hilikka  
Lötjönen Ida  
Nyström Hans  
Pitkänen Mari  
Pykälistö Olavi  
Ristaniemi Raimo  
Ruosteenoja Matti

Siren Hilja  
Sjölund Sylvia  
Starck Maija-Liisa  
Töyrylä Osmo  
Vuorinen Anita  
Yli-Kahri Reino

### Merkkipäivärahastot

Groop Per-Henrik  
Isokallio Ammi  
Kangas Tero  
Knip Mikael  
Kohtamäki Timo  
Lindstedt Esko  
Merilampi Pekka  
Olin Tenho  
Ollila Erkkä  
Paitula Hannu  
Rissanen Helena  
Stenius-Kaukonen Marjatta  
Virtanen Erkki

### Nimikkorahastot

Kivinen Soile ja Lauri  
Kukkola Elli  
Ljungdahl Rune  
Maijala Kaisa ja Tommi  
Mausteaitta Oy  
Vaittinen Teuvo

### Muut rahastot

Lilly Säätiö  
Novo Nordisk

# Näin voit lahjoittaa

## Merkkipäivämuistamiset ja lahjoitukset

Yksityishenkilöiden lahjoitukset ja merkkipäivämuistamiset voi ohjata Diabetestutkimussäätiölle. Päiväsankari saa onnitteluaadressin, jossa on lahjoittajien nimet ja lahjoituksen kokonaissumma. Lahjoittaja voi määrätä, millaiseen tutkimukseen lahjoitus käytetään.

## Muistorahastot

Mahdollisten kukkarahojen sijasta muistamiset voi suunnata rahalahjoituksina säätiölle. Omaisille toimitettavasta listasta selviää muistajien nimet ja yhteissumma.

## Testamentit

Testamentilla on mahdollista määrätä omaisuus tai osa siitä Diabetestutkimussäätiölle. Säätiö ei joudu maksamaan perintöveroa testamenteista.

## LAHJOITUSTILIT:

Nordea FI87 2001 1800 0262 99

Danske Bank FI90 8000 1800 2236 96

OP-Pohjola FI50 5730 0820 4573 60

Diabetes-  
tutkimussäätiö  
kiittää



Rahankeräyslupa POL-2014-1138

## Yrityslahjoitukset

Yritysten lahjoitukset Diabetestutkimussäätiölle ovat verovähennyskelpoisia, kun summa on vähintään 850 euroa tai enintään 50 000 euroa.

Ota yhteyttä, kun suunnittelet lahjoittamista.

## DIABETESTUTKIMUSSÄÄTIÖ

Diabetestutkimussäätiön asiamies

Jarmo Riihela

Diabeteskeskus

Kirjoniementie 15, 33680 Tampere

p. 03 2860 111, p. 0400 723 660 / Jarmo Riihela

jarmo.riihela@diabetes.fi

diabetestutkimus@diabetes.fi

[www.diabetestutkimus.fi](http://www.diabetestutkimus.fi)



Asiamies Jarmo Riihela

Kuva: Annika Rauhala



DIABETESTUTKIMUSSÄÄTIÖ  
STIFTELSEN FÖR DIABETESFORSKNING

Kirjoniementie 15, 33680 Tampere  
puh. 03 2860 111, [www.diabetestutkimus.fi](http://www.diabetestutkimus.fi)